

乳癌病友姐妹支持性團體

對失志程度的成效研究

研究目的

Peng等（2020）提到失志現象在整個復原過程中扮演著關鍵角色，其壓力、睡眠困擾或失志會對乳癌病友的心理幸福感產生負面影響，而失志則會完全中介心理影響。因此，若個體能夠有較高的希望感，對生活品質將會有更大的影響（施瑤凌，2002）。彭秀玲（2020）指出，情緒調節和希望感對於罹癌後的生活品質有正向影響。乳癌病友的支持性團體可促進團體療效因子，其能產生人際連結、普同感及希望感，協助自身獲得積極性的評價（羅佳玲與吳秀碧，2015；李芳節，2004；邱秋員，2004；孫鳳岑，2005）。

研究目標

本團體目標為「鼓勵成員面對生病後的複雜情緒，發展支持與互助力量」、「協助成員分享照顧與被照顧經驗，提升家庭關係與生活品質」、「引導成員平衡生活期待與角色任務，找到穩定生活的節奏」。

研究設計

本研究運用社會支持理論及敘事治療進行介入，採取半結構化、封閉式的支持性團體，團體共進行八次，每次兩小時，參與者為五位罹患乳癌超過兩年以上之追蹤期乳癌病友，為了充分評估團體成效，研究採用量化和質化的混合研究方法。在量化方面，本研究使用「癌症病人失志量表中文版」作為研究工具，以進行準實驗法的前後測單組設計，並使用無母數分析方法評估團體改善失志程度的效果。在質化方面，本研究採用半結構式個別訪談且在團體結束後四個月進行訪談，了解在團體結束後的適應性改變之持續性因素。

研究發現

進行無母數Wilcoxon符號等級檢定後發現，成員經過八次團體介入後，失志量表各項因素分數均降低，而「無意義感」（ $Z=-2.023^*$ ）、「無助感」（ $Z=-2.060^*$ ）、「情緒不安感」（ $Z=-2.041^*$ ）、「沮喪感」（ $Z=-2.032^*$ ）等皆顯著水準，僅「失敗感」（ $Z=-1.890$ ）未達顯著；從質化資料觀察，發現「Support」模式的之姐妹情誼（Sisterhood）、普同感（Universeral）、參與在成員間（Partaking With Members）、平行經驗（Parallel Experience）、無所畏懼的心（Omnipotent）、內在秩序感（Regular Sense Of Self）、身心觸覺（Touch Of Body And Emotions）等來增進適應性改變，獲得面對逆境的力量。

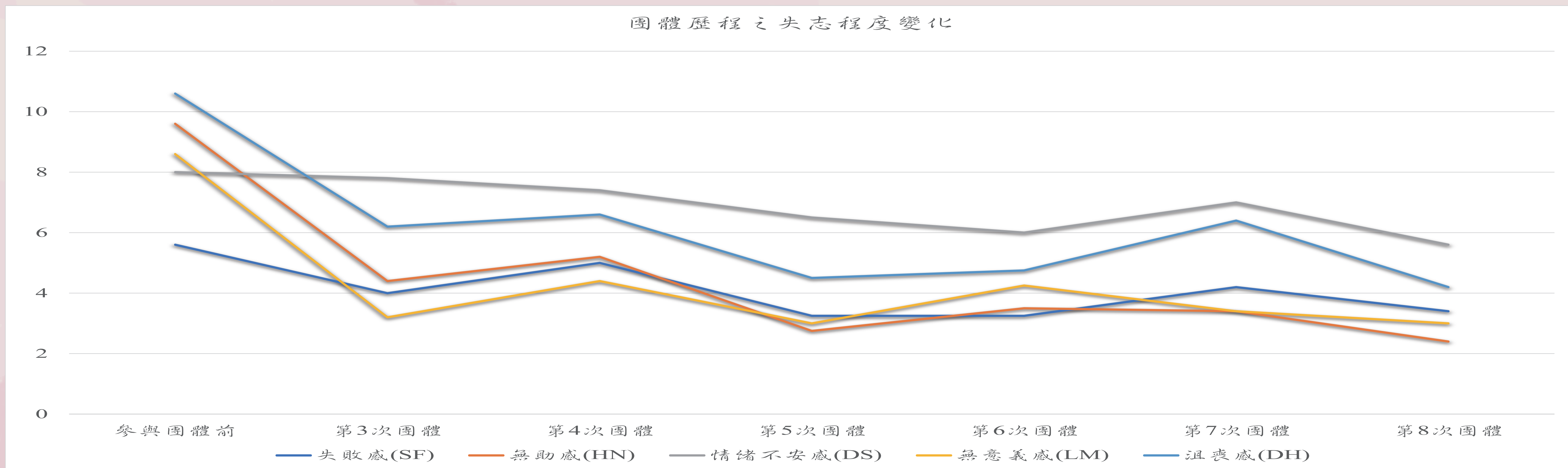
「癌症病人失志量表」前、後測：Wilcoxon 符號等級檢定

	前測		後測		Z值
	平均數	標準差	平均數	標準差	
失敗感(SF)	5.60	6.19	3.40	3.13	-1.890
無意義感(LM)	8.60	4.21	3.0	4.24	-2.023*
無助感(HN)	9.60	4.04	2.40	3.28	-2.060*
情緒不安感(DS)	8.0	4.24	5.60	3.91	-2.041*
沮喪感(DH)	10.6	5.46	4.20	4.02	-2.032*
總分	42.4	22.96	18.6	17.44	-2.023*

* $p<.05$

「癌症病人失志量表」之量表施測分數摘要

分量表 平均數	無意義感 (LM)	情緒不安感 (DS)	沮喪感 (DH)	無助感 (HN)	失敗感 (SF)
參與團體前	8.6	8	10.6	9.6	5.6
第3次團體	3.2	7.8	6.2	4.4	4
第4次團體	4.4	7.4	6.6	5.2	5
第5次團體	3	6.5	4.5	2.75	3.25
第6次團體	4.25	6	4.75	3.5	3.25
第7次團體	3.4	7	6.4	3.4	4.2
第8次團體	3	5.6	4.2	2.4	3.4



研究結論

透過支持性團體的介入，能有效降低追蹤期乳癌病友的失志程度，以及在參與團體歷程中所發現到的SUPPORT模式，其能促進追蹤期乳癌病友日常生活中的轉化經驗，強調團體在幫助追蹤期乳癌病友減少失志程度的重要性。該研究重視建立深厚的姊妹情誼、分享生命故事、提供情感連結、共享經驗及人際支持以鞏固個人主體性，並透過無畏恥感的方式表達長期壓抑的想法。建議團體至少進行十次，以十至十六次為佳。

關鍵字：失志程度、乳癌、支持性團體、社會支持